



# Istituto Istruzione Superiore Statale

“S. Caterina da Siena-Amendola”

Scuola Capofila e Polo di Formazione Ambito SA-23

Settori: Economico – Tecnologico – Enogastronomia e Ospitalità Alberghiera



Istituto d'Istruzione Superiore Statale  
"S.Caterina da Siena-Amendola"  
Via Lazzarelli - Salerno  
Prot. 0002098 del 03/06/2020  
07 (Uscita)

Al personale scolastico  
Agli studenti  
Atti Sede

Oggetto: Informazione ai lavoratori sulle misure di riduzione del rischio di contagio da Covid-19.

**D.lvo 81/2008 art. 36**

Con riferimento all'oggetto si ritiene opportuno segnalare che sul sito INAIL ai seguenti link:

<https://www.inail.it/cs/internet/comunicazione/multimedia/video-gallery.html>

<https://www.inail.it/cs/internet/comunicazione/multimedia/video-gallery/videogallery-tutorial-conoscere-rischio.html>

Sono disponibili brevi ma efficaci filmati sul Covid-19 che costituiscono fonte informativa ufficiale, peraltro in continuo aggiornamento, come è necessario in questo particolare momento, in continua evoluzione, che stiamo vivendo.



IL DIRIGENTE SCOLASTICO  
Dott.ssa Annarita Carrafiello  
*Documento firmato digitalmente*



**Istituto Istruzione Superiore Statale**

**“S. Caterina da Siena-Amendola”**

**Scuola Capofila e Polo di Formazione Ambito SA-23**

**Settori: Economico – Tecnologico – Enogastronomia e Ospitalità Alberghiera**



**PROTOCOLLO  
PER L'ADOZIONE DELLE MISURE DI RIDUZIONE DEL RISCHIO  
DI CONTAGIO DA Covid-19  
ESAMI DI STATO 2020**

**EDIFICIO SCOLASTICO  
Via Lazzarelli (SA)**

**Norme di riferimento**

**“DOCUMENTO TECNICO SULLA RIMODULAZIONE DELLE MISURE  
CONTENITIVE NEL SETTORE SCOLASTICO PER LO SVOLGIMENTO  
DELL'ESAME DI STATO NELLA SCUOLA SECONDARIA DI SECONDO  
GRADO”**

**del 16 maggio 2020**

**IL RSPP**

**F.to Ing. Mariano MARGARELLA**

**IL DIRIGENTE SCOLASTICO  
(DATORE DI LAVORO)**

**Prof.ssa Anna Rita CARRAFIELLO**

**IL RLS**

**F.to Sig. Giovanni BELUTO**

**IL MEDICO COMPETENTE**

**F.to Dott. Raffaele RAVALLESE**



**Salerno,**

**Il Protocollo elaborato ed adottato dall'ISS "S. Caterina da Siena – Amendola" di Salerno** per la Sede di Via Lazzarelli recepisce integralmente le considerazioni riportate nella premessa del Documento Tecnico del 16 maggio 2020 che, per brevità, non vengono riportate.

Di seguito sono quindi esaminati tutti i punti del Documento Tecnico con l'esplicitazione delle **misure di prevenzione e protezione che saranno adottate dall'Istituto.**

### **COMMISSIONI OPERANTI NELL'EDIFICIO**

Nell'edificio opereranno quattro Commissioni, così individuate:

- Turismo + Chimico
- AFM diurno + AFM serale
- Cucina + Sala
- Pasticceria + Accoglienza

Tutte le Commissioni sono posizionate al piano terra

### **MISURE DI SISTEMA, ORGANIZZATIVE E DI PREVENZIONE**

Per ridurre l'impatto degli spostamenti correlati all'effettuazione dell'esame di stato **sarà predisposto un calendario di convocazione scaglionato dei candidati**, nel quale si suggerirà, altresì qualora possibile, l'utilizzo del mezzo proprio.

### **Misure organizzative, di prevenzione e di protezione**

#### **Misure di pulizia e di igienizzazione**

Il Dirigente scolastico ha dato precise istruzioni ai collaboratori scolastici per una **"pulizia approfondita"** dei locali destinati all'effettuazione dell'esame di stato, ivi compresi androne, corridoi, bagni, uffici di segreteria e ogni altro ambiente che si prevede di utilizzare.

Le istruzioni date prevedono che al termine di ogni sessione d'esame i collaboratori scolastici pongano particolare cura nella pulizia delle superfici e degli arredi/materiali scolastici utilizzati nell'espletamento della prova.

Le operazioni di pulizia, come prescritto nel Documento Tecnico, saranno effettuate quotidianamente secondo le indicazioni dell'ISS previste nel documento dell'8 maggio 2020 nella sezione relativa a "Opzioni di sanificazione tutti i tipi di locali" riportato in allegato 1.

Particolare attenzione sarà posta dai collaboratori scolastici nella pulizia accurata delle superfici più toccate quali maniglie e barre delle porte, delle finestre, sedie e braccioli, tavoli/banchi/cattedre, interruttori della luce, corrimano, rubinetti dell'acqua, pulsanti dell'ascensore, distributori automatici di cibi e bevande, ecc.

#### **Dislocazione delle Commissioni**

Gli ambienti (aule esami, servizi igienici, aula isolamento ecc.) che saranno utilizzati dalle Commissioni d'Esame sono stati puntualmente individuati a seguito di apposito sopralluogo effettuato dal RSPP dell'Istituto e dal Dirigente Scolastico e sono riportati nella planimetria allegata al presente Protocollo

In particolare le Commissioni sono state così sistemate:

- Turismo + Chimico (Presidenza)
- AFM diurno + AFM serale (Biblioteca)
- Cucina + Sala (Sala Corso Ipsar)
- Pasticceria + Accoglienza (Aula Magna)

#### **Disponibilità di dispenser igienizzanti**

Sono stati posizionati in prossimità dei locali nelle quali si terranno gli esami, e all'ingresso dell'edificio appositi dispenser di gel igienizzante (soluzione idroalcolica). Sono state date

precise disposizioni di provvedere tempestivamente alla ricarica dei contenitori in caso di esaurimento.

### **Misure organizzative**

Appositi addetti sono stati incaricati di raccogliere all'ingresso e conservare le dichiarazioni di ciascun componente della commissione convocato per l'espletamento delle procedure d'esame.

Sarà utilizzato il modulo allegato 2 al Documento Tecnico che prevede le seguenti dichiarazioni:

- L'assenza di sintomatologia respiratoria o di febbre superiore a 37.5°C nel giorno di avvio delle procedure d'esame e nei tre giorni precedenti;
- Di non essere stato in quarantena o isolamento domiciliare negli ultimi 14 giorni;
- Di non essere stato a contatto con persone positive, per quanto di loro conoscenza, negli ultimi 14 giorni

Un apposito incaricato potrà procedere alla rilevazione della temperatura corporea con dispositivo misuratore ad infrarossi contactless.

Nel caso in cui per un componente della commissione sussista una delle condizioni soprariportate lo stesso sarà sostituito secondo le norme generali vigenti.

**Tutti i commissari interni sono stati informati del fatto che**, "nel caso in cui la sintomatologia respiratoria o febbrile si manifesti successivamente al conferimento dell'incarico, il commissario non dovrà presentarsi per l'effettuazione dell'esame, comunicando tempestivamente la condizione al Presidente della commissione al fine di avviare le procedure di sostituzione nelle forme previste dall'ordinanza ministeriale ovvero dalle norme generali vigenti. "

### **Prevenzione assembramenti**

Il calendario della convocazione dei candidati avrà una scansione oraria predefinita e al fine di evitare ogni possibilità di assembramento il candidato dovrà presentarsi a scuola 15 minuti prima dell'orario di convocazione previsto e dovrà lasciare l'edificio scolastico subito dopo l'espletamento della prova.

Il calendario di convocazione sarà comunicato preventivamente sul sito della scuola e con mail al candidato tramite registro elettronico con verifica telefonica dell'avvenuta ricezione. Se necessario, il candidato potrà richiedere alla scuola il rilascio di un documento che attesti la convocazione e che gli dia, in caso di assembramento, precedenza di accesso ai mezzi pubblici per il giorno dell'esame.

Per contenere il più possibile il numero di persone contemporaneamente presenti nell'edificio scolastico il candidato potrà essere accompagnato da una sola persona.

All'atto della presentazione a scuola il candidato e l'eventuale accompagnatore dovranno produrre un'autodichiarazione da rendere ad appositi incaricati all'ingresso dell'edificio. Sarà utilizzato il modulo allegato 2 al Documento Tecnico che prevede le seguenti dichiarazioni:

- L'assenza di sintomatologia respiratoria o di febbre superiore a 37.5°C nel giorno di espletamento dell'esame e nei tre giorni precedenti;
- Di non essere stato in quarantena o isolamento domiciliare negli ultimi 14 giorni;
- Di non essere stato a contatto con persone positive, per quanto di loro conoscenza, negli ultimi 14 giorni.

**Tutti i candidati sono stati informati del fatto che**, "nel caso in cui per il candidato sussista una delle condizioni soprariportate, lo stesso non dovrà presentarsi per l'effettuazione dell'esame, producendo tempestivamente la relativa certificazione medica al fine di consentire alla commissione la programmazione di una sessione di recupero nelle forme previste dall'ordinanza ministeriale ovvero dalle norme generali vigenti".

Un apposito incaricato potrà procedere alla rilevazione della temperatura corporea con dispositivo misuratore ad infrarossi contactless.

## **Organizzazione dei locali scolastici e misure di prevenzione per lo svolgimento dell'esame**

### **Informazione**

All'interno dell'edificio sono stati affissi i seguenti dépliant informativi:

- Cause che impediscono l'ingresso e la permanenza nell'edificio (all'ingresso e nei punti di maggior passaggio)
- Misure igienico-sanitarie (all'ingresso e nei punti di maggior passaggio)
- Corretta igienizzazione delle mani con soluzione idroalcolica (presso i dispenser)
- Corretto lavaggio delle mani con detergente liquido (nei locali servizi igienici)
- Corretto utilizzo della mascherina (all'ingresso e nei punti di maggior passaggio)

### **Utilizzo spazi e locali comuni**

Tenuto conto che nell'edificio opereranno quattro Commissioni, se necessario, i rispettivi Presidenti di Commissione coordineranno le modalità di utilizzo dei servizi igienici individuati dei candidati e dei commissari per garantire il rispetto delle misure di distanziamento.

### **Accesso agli uffici**

L'accesso agli uffici per le Commissioni, sarà limitato ai soli casi in cui non sia possibile la gestione telematica delle pratiche.

### **Ingresso e uscita dalla scuola**

Tenuto anche conto che ben quattro Commissioni opereranno all'interno dell'edificio scolastico e della conformazione dell'edificio stesso si è ritenuto opportuno prevedere, per ognuna delle Commissioni distinti percorsi di ingresso e di uscita dall'edificio scolastico. (come riportato nelle planimetrie)

In ogni caso sono state date disposizioni affinché in entrata e in uscita sia sempre rispettato il distanziamento di due metri.

### **Locali scolastici destinati allo svolgimento dell'esame di stato**

Come già precisato in precedenza, a seguito di apposito sopralluogo, sono stati individuati e riportati in planimetria i seguenti locali (tutti al piano terra) a servizio delle quattro Commissioni d'esame:

- N. 4 locali esami per lo svolgimento dei colloqui utilizzabili anche per riunioni plenarie.
- Locali servizi igienici per i componenti delle Commissioni distinti in maschi e femmine
- Locali servizi igienici per i candidati delle Commissioni distinti in maschi e femmine
- Locali servizi igienici per accompagnatori ed eventuali terzi estranei (box chiusi a chiave, da utilizzare in caso di necessità nei blocchi servizi igienici alunni e alunne)
- Aula accoglienza e isolamento

### **Aule esami per lo svolgimento dei colloqui**

I quattro locali scelti rispettano tutte le prescrizioni del Documento Tecnico:

- Sono dotate di finestre per favorire il regolare e sufficiente ricambio d'aria
- L'assetto di banchi/tavoli e di posti a sedere destinati alla commissione ivi compreso l'insegnante di sostegno, quando presente, garantisce un distanziamento – anche in considerazione dello spazio di movimento – non inferiore a 2 metri;

- Anche per il candidato è sicuramente assicurato un distanziamento non inferiore a 2 metri (compreso lo spazio di movimento) dal componente della commissione più vicino
- Le stesse misure minime di distanziamento sono sicuramente assicurate anche per l'eventuale accompagnatore ivi compreso l'eventuale Dirigente tecnico in vigilanza.
- All'interno dei locali di espletamento delle prove è assicurata la presenza di ogni materiale/sussidio didattico utile e/o necessario al candidato.

### **Servizi igienici**

I servizi igienici individuati sono tutti dotati di dispenser di sapone liquido e di asciugamani di carta monouso.

### **Aule accoglienza e isolamento**

E' stato individuato un apposito locale per la sosta temporanea di eventuali soggetti (candidati, componenti della commissione, altro personale scolastico), che dovessero manifestare una sintomatologia respiratoria e febbre. In tale evenienza un apposito incaricato condurrà immediatamente il soggetto in uno dei predetti locali in attesa dell'arrivo dell'assistenza necessaria attivata secondo le indicazioni dell'autorità sanitaria locale o del medico di base tempestivamente contattato. Il soggetto verrà altresì dotato immediatamente di mascherina chirurgica qualora dotato di mascherina di comunità.

### **Divieto aerazione meccanica**

Durante tutto il corso degli esami e della permanenza nei locali scolastici della Commissione d'esame, ad evitare movimenti non controllati dell'aria nei locali utilizzati, non sarà assolutamente consentito l'utilizzo di dispositivi di condizionamento o di semplice ventilazione meccanica.

### **Dispositivi di protezione individuale**

#### **Commissioni**

I componenti delle Commissioni indosseranno per l'intera permanenza nei locali scolastici mascherina chirurgica, o altra di maggior efficacia.

Alla Commissione, il giorno 15 giugno, all'ingresso nell'edificio, saranno quindi consegnati:

- Un numero di mascherine sufficienti per tutta la durata degli Esami
- Una confezione di guanti monouso
- Una confezione di salviettine igienizzanti da utilizzare per la pulizia delle mani o per pulire in modo rapido piccole superfici di lavoro.

I suddetti presidi saranno custoditi distribuiti ai componenti in autonomia dalla Commissione.

#### **Candidato e accompagnatore**

Il candidato e l'eventuale accompagnatore dovranno indossare per l'intera permanenza nei locali scolastici una mascherina chirurgica o di comunità di propria dotazione. In mancanza la scuola fornirà le mascherine necessarie.

Solo nel corso del colloquio il candidato potrà abbassare la mascherina assicurando però, per tutto il periodo dell'esame orale, la distanza di sicurezza di almeno 2 metri dalla commissione d'esame e l'utilizzo della visiera trasparente.

#### **Personale Ata in servizio nell'edificio**

Tutto il personale non docente in servizio nell'edificio indosserà sempre, senza eccezione alcuna, la mascherina chirurgica in dotazione. Guanti monouso e visiera trasparenti saranno utilizzati all'occorrenza.

#### **Igienizzazione delle mani**

I componenti delle commissioni, il candidato, l'accompagnatore e qualunque altra persona che dovesse accedere all'interno dell'edificio dovrà procedere all'igienizzazione delle mani utilizzando i dispenser posizionati all'ingresso.

### **Ulteriori dispositivi di protezione individuale**

All'ingresso dell'edificio scolastico saranno disponibili guanti monouso e visiere trasparenti come rafforzamento delle misure anti-contagio.

### **Raccolta e smaltimento dpi già utilizzati**

Nell'edificio sono posizionati alcuni secchi con apertura a pedale, per la raccolta e lo smaltimento dei guanti in lattice monouso e delle mascherine già utilizzate.

### **Indicazioni per i candidati con disabilità**

Per favorire lo svolgimento dell'esame agli studenti con disabilità certificata sarà consentita la presenza di eventuali assistenti (es. OEPA, Assistente alla comunicazione); in tal caso per tali figure, non essendo possibile garantire il distanziamento sociale dallo studente, è previsto l'utilizzo di guanti oltre la consueta mascherina chirurgica. Inoltre per gli studenti con disabilità certificata il Consiglio di Classe, tenuto conto delle specificità dell'alunno e del PEI, ha la facoltà di esonerare lo studente dall'effettuazione della prova di esame in presenza, stabilendo la modalità in video conferenza come alternativa.

### **Misure specifiche per i lavoratori**

In riferimento all'adozione di misure specifiche per i lavoratori nell'ottica del contenimento del contagio da SARS-CoV-2 e di tutela dei lavoratori "fragili" si rimanda a quanto indicato:

1. nella normativa specifica in materia di salute e sicurezza sul lavoro (D.lgs. 81/08 e s.m.i.).

2. nel Decreto Legge "Rilancio Italia" del 13 maggio 2020, art 88.

L'individuazione dei lavoratori "fragili" può essere effettuata anche dal medico di base, qualora non sia possibile ricorrere al medico competente o ai servizi ASL

**A tale proposito la scuola ha informato gli interessati della procedura da seguire se si ritenesse di essere in "condizioni di fragilità".**

### **INDICAZIONI DI INFORMAZIONE E COMUNICAZIONE**

Delle misure di prevenzione e protezione di cui al presente Protocollo il Dirigente Scolastico assicurerà adeguata comunicazione efficace alle famiglie, agli studenti, ai componenti la commissione, da realizzare on line (sito web scuola o webinar dedicato) e anche su supporto fisico ben visibile all'ingresso della scuola e nei principali ambienti di svolgimento dell'Esame di Stato entro 10 gg antecedenti l'inizio delle prove d'esame.

È importante sottolineare che le misure di prevenzione e protezione indicate contano sul senso di responsabilità di tutti nel rispetto delle misure igieniche e del distanziamento e sulla collaborazione attiva di studenti e famiglie nel continuare a mettere in pratica i comportamenti previsti per il contrasto alla diffusione dell'epidemia

### **AGGIORNAMENTO DEL PROTOCOLLO**

Il presente Protocollo sarà tempestivamente aggiornato in occasione di eventuali ulteriori disposizioni emanate a livello centrale e ogni qualvolta sarà ritenuto necessario.

### **ALLEGATI**

- Opzioni di sanificazione "tutti i tipi di locali" allegato 1
- Modulo autodichiarazione allegato 2

- **Planimetria piano terra (Indicazioni locali per Commissioni)**
- **Dépliant informativi**
  - Cause che impediscono l'ingresso e la permanenza nell'edificio
  - Misure igienico-sanitarie art 16 dpcm 17 maggio 2020
  - Corretta igienizzazione delle mani con soluzione idroalcolica
  - Corretto lavaggio delle mani con detergente liquido
  - Corretto utilizzo della mascherina



RSPSP Ing. Mariano Margarella  
Maggio 2020

**NUMERI TELEFONICI DI EMERGENZA**  
Vigili del Fuoco 115  
Carabinieri 112  
Polizia 113  
Emergenza Sanitaria 118

**ASSISTENZA DISABILI**

Le persone diversamente abili dovranno essere sempre assistite nell'esodo. In caso di difficoltà, si dovrà avvisare il Responsabile della squadra di emergenza e/o avvalersi dell'aiuto delle persone adulte presenti, che dovranno obbligatoriamente fornire la loro disponibilità.

**USO DELL'ESTINTORE**

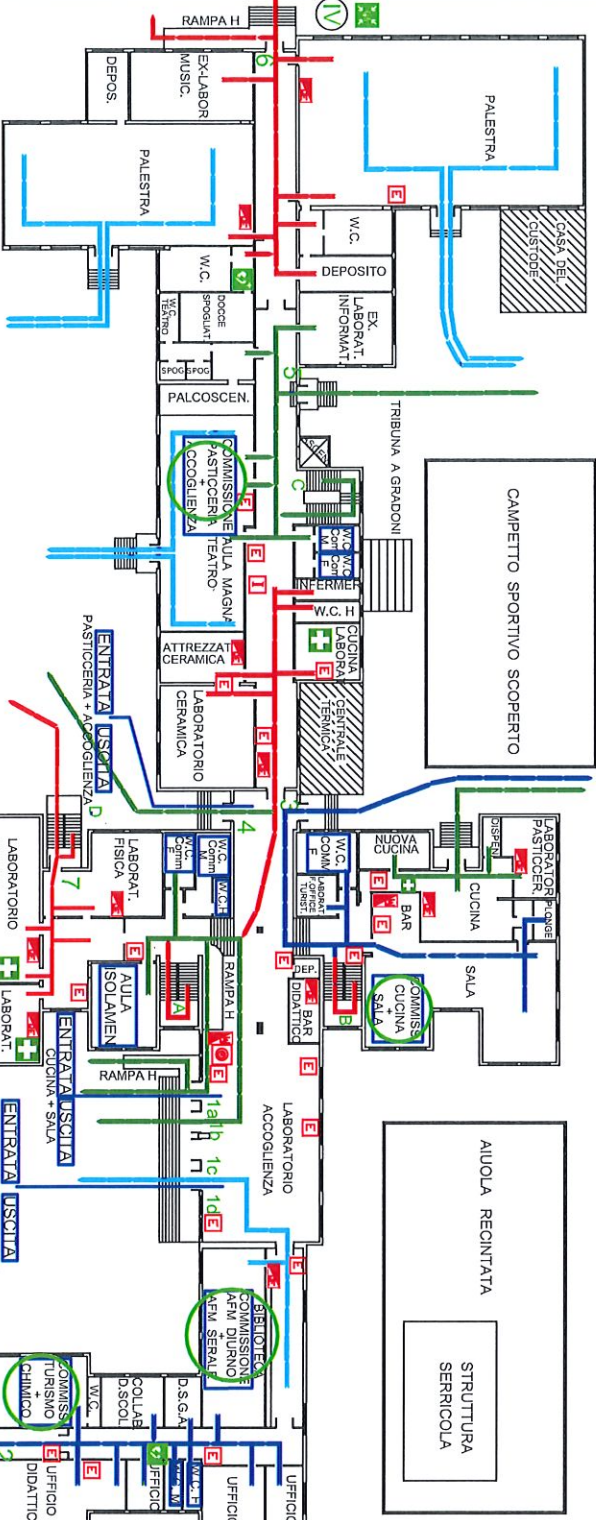
- Togliere la spina di sicurezza
- Tenere l'estintore verticale
- Premere a fondo la leva di comando
- Dirigere il getto alla base del fuoco effettuando un movimento a ventaglio

**SEGNALAZIONE DI PERICOLO**

Chiunque individui un principio di incendio o rilevii qualche altro fatto anomalo (presenza di fumo, scoppi, crolli, spargimenti di sostanze infiammabili...) deve avvertire immediatamente un addetto della squadra di emergenza, segnalando: la natura dell'emergenza il luogo dell'emergenza l'eventuale presenza di feriti/urtati

**PROCEDURE DI EVACUAZIONE DA ADOTTARE IN CASO DI ALLARME**

-Un segnale acustico continuo e prolungato avverte di una situazione di emergenza per incendio o altra natura che richiede un'evacuazione immediata dell'edificio.  
-E' importante mantenere la calma ed evitare di trasmettere il panico ad altre persone.  
-Abbandonare i locali con calma ma senza indugio,utilizzando le uscite di sicurezza più vicine indicate da apposita segnaletica e riportate nelle planimetrie affisse.  
-Raggiunto il punto di raccolta non rientrare nell'edificio fino a quando non vengono ripristinate le condizioni di normalità.



**ESEMPLIFICAZIONE PERCORSI DI ESODO**

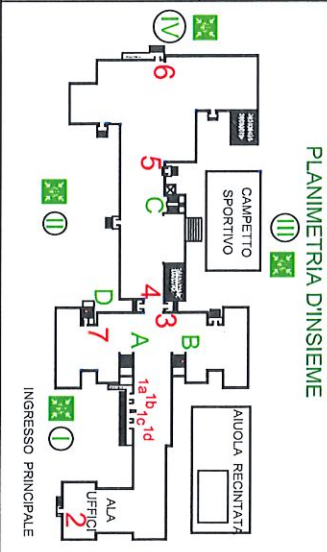
SCALA	USCITA	ZONA DI RACCOLTA
A	1a-1b-1c	I
B	3	III
C	5	III
D	7 piano rialzato	II
	8 piano 1°	II
	9 piano 2°	II

**LEGENDA**

- I** IDRANTE
- E** ESTINTORE
- +** QUADRO ELETTRICO
- +** CASSETTA PRIMO SOCCORSO
- +** DEFIBRILLATORE
- +** ALLARME CAMPANELLA
- +** ZONA DI RACCOLTA
- +** PERCORSO D'ESODO
- A-B-C** SCALE INTERNE
- D** SCALA ESTERNA DI EMERGENZA
- 1a-1b-1c-1d** USCITE DI EMERGENZA
- 2-3-4-5-6-7-8-9-10-11** ZONE DI RACCOLTA
- I-II-III-IV** ZONE DI RACCOLTA
- VOI SIETE QUI**

**EMERGENZA INCENDIO**  
Adottare le procedure di evacuazione previste  
SE IL FUMO RENDE IMPRATICABILE L'USCITA  
-Rientrare nel locale chiudendo la porta  
-Mantenersi il più basso possibile  
-Proteggere le vie respiratorie  
-Manifestare la propria presenza

**EMERGENZA SISMICA**  
-Mantenere la calma: non lasciarsi prendere dal panico  
-Trovare luoghi di riparo da oggetti in caduta libera senza creare confusione: sotto il banco o addossati alla parete, lontano da finestre ed armadi  
-Dopo la scossa, all'ordine di evacuazione abbandonare ordinatamente l'ambiente seguendo le procedure di evacuazione previste



# **CORONAVIRUS**

## **MISURE IGIENICO-SANITARIE**

(Allegato n. 16 DPCM 17 maggio 2020 art. 3)

1. Lavarsi spesso le mani. Si raccomanda di mettere a disposizione in tutti i locali pubblici, palestre, supermercati, farmacie e altri luoghi di aggregazione, soluzioni idroalcoliche per il lavaggio delle mani;
2. Evitare il contatto ravvicinato con persone che soffrono di infezioni respiratorie acute;
3. Evitare abbracci e strette di mano;
4. Mantenere, nei contatti sociali, una distanza interpersonale di almeno un metro;
5. Praticare l'igiene respiratoria (starnutire e/o tossire in un fazzoletto evitando il contatto delle mani con le secrezioni respiratorie);
6. Evitare l'uso promiscuo di bottiglie e bicchieri, in particolare durante l'attività sportiva
7. Non toccarsi occhi, naso e bocca con le mani;
8. Coprirsi bocca e naso se si starnutisce o tossisce;
9. Non prendere farmaci antivirali e antibiotici, a meno che siano prescritti dal medico;
10. Pulire le superfici con disinfettanti a base di cloro o alcol;
11. E' fortemente raccomandato in tutti i contatti sociali, utilizzare protezioni delle vie respiratorie come misura aggiuntiva alle altre misure di protezione individuale igienico-sanitarie.



Ministero della Salute

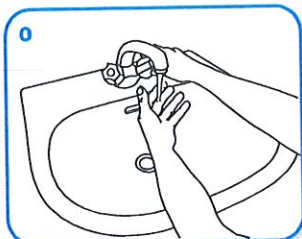
# Come lavarsi le mani con acqua e sapone?

**ccm**  
Centro nazionale per la prevenzione  
e il Controllo delle Malattie

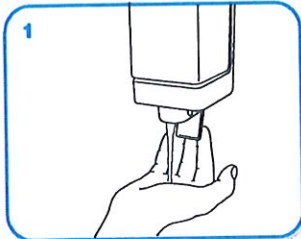
**LAVA LE MANI CON ACQUA E SAPONE, SOLTANTO SE VISIBILMENTE SPORCHE! ALTRIMENTI, SCEGLI LA SOLUZIONE ALCOLICA!**



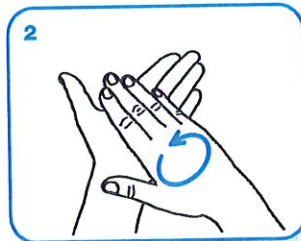
Durata dell'intera procedura: **40-60 secondi**



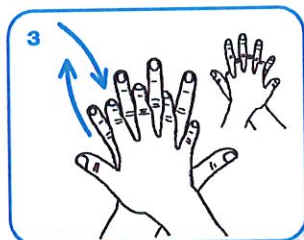
Bagna le mani con l'acqua



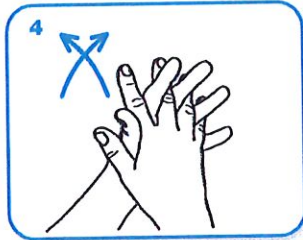
applica una quantità di sapone sufficiente per coprire tutta la superficie delle mani



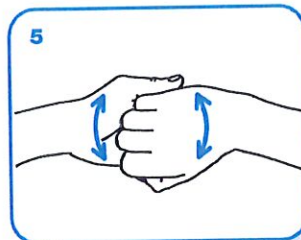
friziona le mani palmo contro palmo



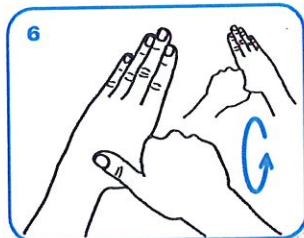
il palmo destro sopra il dorso sinistro intrecciando le dita tra loro e viceversa



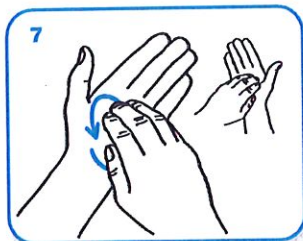
palmo contro palmo intrecciando le dita tra loro



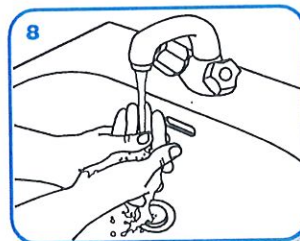
dorso delle dita contro il palmo opposto tenendo le dita strette tra loro



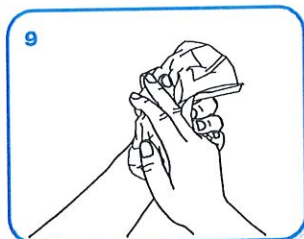
frizione rotazionale del pollice sinistro stretto nel palmo destro e viceversa



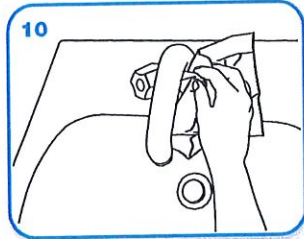
frizione rotazionale, in avanti ed indietro con le dita della mano destra strette tra loro nel palmo sinistro e viceversa



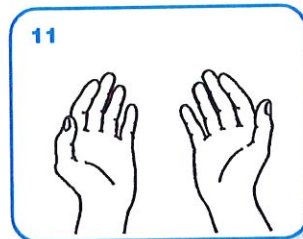
Risciacqua le mani con l'acqua



asciuga accuratamente con una salvietta monouso



usa la salvietta per chiudere il rubinetto



...una volta asciutte, le tue mani sono sicure.

**WORLD ALLIANCE**  
**for PATIENT SAFETY**

WHO acknowledges the Hôpitaux Universitaires de Genève (HUG), in particular the members of the Infection Control Programme, for their active participation in developing this material.

October 2006, version 1.



**World Health Organization**

All reasonable precautions have been taken by the World Health Organization to verify the information contained in this document. However, the published material is being distributed without warranty of any kind, either expressed or implied. The responsibility for the interpretation and use of the material lies with the reader. In no event shall the World Health Organization be liable for damages arising from its use.

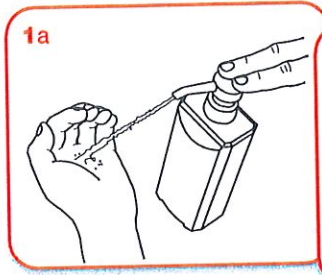
design: nicola di giuseppe/mw/mw

## Come **frizionare** le mani con la soluzione alcolica?

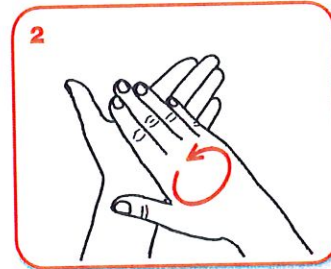
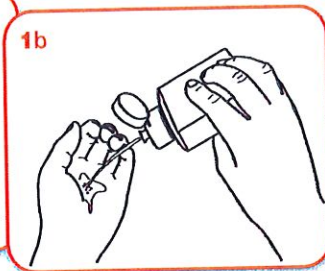
**USA LA SOLUZIONE ALCOLICA PER L'IGIENE DELLE MANI!  
LAVALE CON ACQUA E SAPONE SOLTANTO SE VISIBILMENTE SPORCHE!**



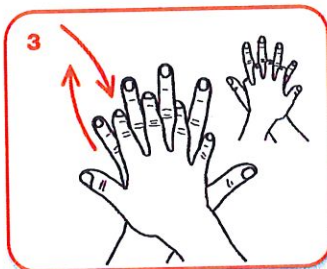
Durata dell'intera procedura: **20-30 secondi**



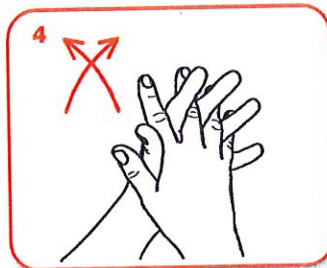
Versare nel palmo della mano una quantità di soluzione sufficiente per coprire tutta la superficie delle mani.



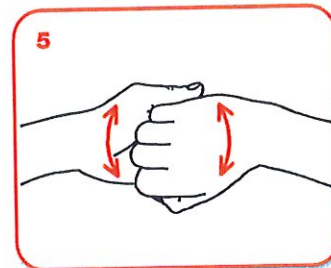
frizionare le mani palmo contro palmo



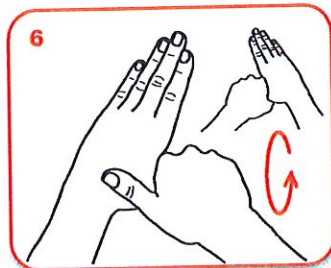
il palmo destro sopra il dorso sinistro intrecciando le dita tra loro e viceversa



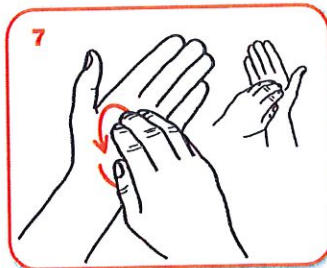
palmo contro palmo intrecciando le dita tra loro



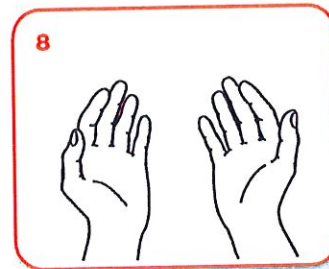
dorso delle dita contro il palmo opposto tenendo le dita strette tra loro



frizione rotazionale del pollice sinistro stretto nel palmo destro e viceversa



frizione rotazionale, in avanti ed indietro con le dita della mano destra strette tra loro nel palmo sinistro e viceversa



...una volta asciutte, le tue mani sono sicure.

## **Informazione** rivolta al personale scolastico e ai terzi estranei che accedono nei locali scolastici.

# CORONAVIRUS

Nella nostra Scuola è stato adottato il "*Protocollo condiviso di regolamentazione delle misure per il contrasto e il contenimento della diffusione del virus Covid-19*". **Per la Vostra salute e per quella delle persone che Vi sono vicine, Vi invitiamo a prendere visione e a osservare scrupolosamente quanto segue:**

### **Regole per l'accesso**

**Si è a conoscenza dell'obbligo** di rimanere al proprio domicilio in presenza di febbre (oltre 37,5°) o altri sintomi influenzali e di chiamare il proprio medico di famiglia e l'autorità sanitaria.

**Si ha la consapevolezza e l'accettazione** del fatto di non poter fare ingresso o di poter permanere a Scuola e di doverlo dichiarare tempestivamente laddove, anche successivamente all'ingresso, sussistano le condizioni di pericolo (sintomi di influenza, temperatura, provenienza da zone a rischio o contatto con persone positive al virus nei 14 giorni precedenti, ecc.) in cui i provvedimenti dell'Autorità impongono di informare il medico di famiglia e l'Autorità sanitaria e di rimanere al proprio domicilio.

#### **Si impegna a**

- **A rispettare tutte le disposizioni** delle Autorità e del datore di lavoro nel fare accesso in azienda (in particolare, mantenere la distanza di sicurezza, osservare le regole di igiene delle mani e tenere comportamenti corretti sul piano dell'igiene).
- **A informare tempestivamente** e responsabilmente il datore di lavoro della presenza di qualsiasi sintomo influenzale durante l'espletamento della prestazione lavorativa, avendo cura di rimanere ad adeguata distanza dalle persone presenti.

### **Precauzioni adottate**

Il personale, prima dell'accesso al luogo di lavoro è sottoposto al controllo della temperatura corporea. Se tale temperatura risulta superiore ai 37,5°, non è consentito l'accesso ai luoghi di lavoro. Le persone in tale condizione sono momentaneamente isolate e fornite di mascherine non devono recarsi al Pronto Soccorso e/o nelle infermerie di sede, ma devono contattare nel più breve tempo possibile il proprio medico curante e seguire le sue indicazioni.

### **Prescrizioni**

- **Mantenere sempre la distanza di sicurezza di almeno m. 1,0.**
- **Indossare sempre la mascherina**
- **Lavarsi spesso le mani con i detergenti presenti a scuola**
- **Evitare di toccarsi occhi, naso e bocca**
- **In caso di tosse o starnuto usare un fazzoletto monouso o la piega del gomito**
- **Accertarsi che le superfici e le attrezzature di lavoro utilizzate siano sempre pulite**

# Coronavirus COVID-19

PER I CITTADINI

***I comportamenti da seguire:  
quando sei in presenza di altre persone***

## **MANTIENI SEMPRE LA DISTANZA SOCIALE DI SICUREZZA**

### **USA LA MASCHERINA:**

- in presenza di più persone in spazi aperti e chiusi
- nei mezzi che garantiscono il trasporto pubblico, i taxi e il noleggio con conducente

Ricorda che l'uso della mascherina aiuta a limitare la diffusione del virus ma deve essere adottata in aggiunta al lavaggio delle mani e alle misure di igiene respiratoria



**È importante indossare e smaltire la mascherina in modo corretto,  
altrimenti può costituire una fonte di infezione**

## **Come si indossa**

- Prima di toccare la mascherina, lavati le mani con acqua e sapone o con il gel alcolico
- Indossa la mascherina prendendola dalle estremità laterali
- Copri naso e bocca con la mascherina distendendola bene in modo che aderisca al volto
- Evita di toccare la mascherina mentre la indossi, se la tocchi, lavati le mani

## **Come si toglie**

- Togli la mascherina prendendola dalle estremità laterali e portandola in avanti
- Non toccare la parte anteriore della mascherina
- Lavati le mani con acqua e sapone oppure usa il gel alcolico subito dopo