

# **CORSO DI INFORMAZIONE**

**SUL PIANO DI EMERGENZA ED EVACUAZIONE DEL**

**Liceo Classico di Aversa (CE)**

D.Lgs. 81/08

TESTO UNICO sulla salute e sicurezza sul lavoro



# L'emergenza

## Cos'è l'emergenza?

- *Una condizione insolita e pericolosa che può presentarsi in modi e tempi non completamente prevedibili*

## L'EMERGENZA:

- *è un fenomeno non interamente codificabile*
- *può evolvere con rischi a cose o persone*
- *richiede un intervento immediato*



# Il comportamento in emergenza

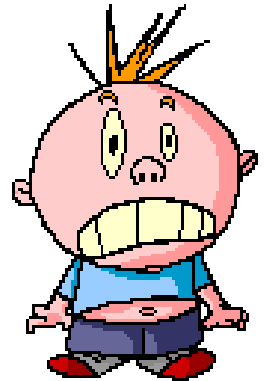
*Negli edifici con alta concentrazione di persone, le situazioni di emergenza che*

- modificano le condizioni di agibilità*
- alterano comportamenti e rapporti*

*possono causare una reazione di PANICO.*

*Essa può risultare pericolosa perché*

- non consente il controllo della situazione*
- coinvolge un gran numero di persone*
- rende difficoltose le operazioni di soccorso*



# Il comportamento in emergenza

In una situazione di pericolo, presunto o reale, il panico si manifesta con:

- il coinvolgimento delle persone nell'ansia generale, con invocazioni di aiuto, grida, atti di disperazione;
- l'istinto all'autodifesa con tentativi di fuga che comportano l'esclusione degli altri, anche in forme violente, con spinte, corse, affermazione dei posti conquistati verso la salvezza

Allo stesso tempo vengono compromesse l'attenzione, il controllo dei movimenti, la capacità di ragionamento.



# Il comportamento in emergenza

Per superare tale rischio è necessario dotarsi di un sistema

preparato ed organizzato, il piano di emergenza, che consenta di:

- essere preparati a situazioni di pericolo
- stimolare la fiducia in se stessi
- indurre un sufficiente autocontrollo per attuare comportamenti razionali e corretti
- controllare la propria emozionalità e saper reagire all'eccitazione collettiva

*In altre parole, tende a ridurre i rischi indotti da una situazione di emergenza e facilita l'allontanamento dai luoghi pericolosi*

## EVENTI CHE RICHIEDONO L'EVACUAZIONE PARZIALE O TOTALE DELL'EDIFICIO

- incendi che si sviluppano all'interno dell'edificio scolastico (nei magazzini, laboratori, biblioteche, centrali termiche,...)
- incendi che si sviluppano nelle vicinanze della scuola (in fabbriche, ecc...) e che potrebbero coinvolgere l'edificio scolastico
- Terremoti, alluvioni
- crolli dovuti a cedimenti strutturali della scuola o di edifici contigui
- presenza (anche presunta) di ordigni esplosivi
- inquinamenti dovuti a cause esterne
- ogni altra causa ritenuta pericolosa dal Dirigente Scolastico

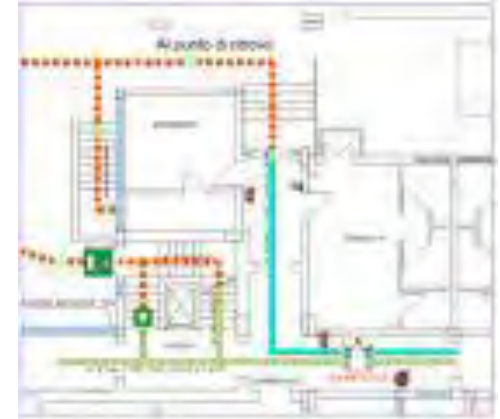
# Altre operazioni da compiere

- **sistemazione dei banchi e dei tavoli di ogni locale in modo da non ostacolare l'esodo veloce**
- **controllo della segnaletica d'emergenza all'interno dell'edificio per una facile e rapida individuazione delle vie di fuga**
- **Controllo del piano d'evacuazione affisso dietro ogni porta**





## *le vie d'uscita*



*Le vie d'uscita devono essere tenute costantemente sgombre da qualsiasi materiale.*

*E' fatto divieto di compromettere la agevole apertura e funzionalità dei serramenti delle uscite di sicurezza, durante i periodi di attività della scuola, verificandone l'efficienza prima dell'inizio delle lezioni da parte del personale preposto*



# La segnaletica di sicurezza

Cartello	Significato
	Cartelli di divieto
	Cartelli antincendio
	Cartelli di avvertimento
	Cartelli di prescrizione
	Cartelli di salvataggio

# La segnaletica di sicurezza

## SEGNALI ANTINCENDIO



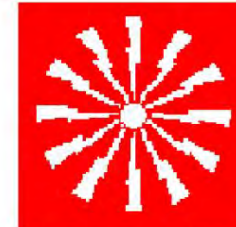
IDRANTE



ESTINTORE



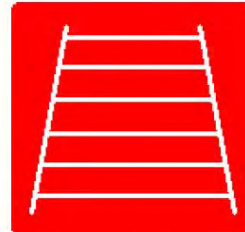
ATTACCO VV.FF.



PULSANTE DI ALLARME  
ANTINCENDIO



PULSANTE ALLARME



SCALA ANTINCENDIO



TELEFONO PER GLI  
INTERVENTI ANTINCENDIO



# La segnaletica di sicurezza

## SEGNALI DI SALVATAGGIO



PERCORSO/USCITA  
DI EMERGENZA



PRONTO SOCCORSO



PUNTO DI RACCOLTA



DIREZIONE DA SEGUIRE  
(cartello da aggiungere  
a quelli che precedono)



DIREZIONE DA SEGUIRE  
(cartello da aggiungere  
a quelli che precedono)



DOCCETTA  
LAVAOCCHI  
DI EMERGENZA



PERCORSO/USCITA  
DI EMERGENZA



PERCORSO/USCITA  
DI EMERGENZA



PERCORSO/USCITA  
DI EMERGENZA



DOCCIA DI  
EMERGENZA

## SEGNALETICA DI OBBLIGO



**PROTEZIONE  
OBBLIGATORIA  
DELLE VIE  
RESPIRATORIE**



**PROTEZIONE  
OBBLIGATORIA  
DELL'UDITO**



**LAVARE SEMPRE LE  
MANI AL TERMINE  
DELLE OPERAZIONI**



**PROTEZIONE  
OBBLIGATORIA  
DEGLI OCCHI**



**GUANTI DI  
PROTEZIONE  
OBBLIGATORI**



**PROTEZIONE  
OBBLIGATORIA  
DEL VISO**



**CASCO DI  
PROTEZIONE  
OBBLIGATORIO**



**PROTEZIONE  
OBBLIGATORIA  
DEL CORPO**



**CALZATURE DI  
SICUREZZA  
OBBLIGATORIE**

## SEGNALI DI AVVERTIMENTO



CAMPO MAGNETICO  
INTENSO



TENSIONE ELETTRICA  
PERICOLOSA



MATERIALE  
ESPLOSIVO



MATERIALE  
INFIAMMABILE



PERICOLO  
GENERICO



MATERIALI RADIOATTIVI  
O RADIAZIONI IONIZZANTI



RADIAZIONI  
NON IONIZZANTI



PERICOLO  
DI INCIAMPO



RISCHIO BIOLOGICO



RAGGI LASER



BASSA TEMPERATURA



SOSTANZE VELENOSE



SOSTANZE NOCIVE  
O IRRITANTI



PERICOLOSO PER  
L'AMBIENTE



SOSTANZE  
CORROSIVE

## SEGNALI DI DIVIETO



DIVIETO TRANSITO PEDONI



VIETATO USARE FLAMME LIBERE



DIVIETO DI TRANSITO CARRELLI



VIETATO FUMARE



VIETATO SPEGNERE CON ACQUA



DIVIETO DI ACCESSO ALLE PERSONE NON AUTORIZZATE



NON TOCCARE



ACQUA NON POTABILE



VIETATO USARE ESTINTORI



VIETATO L'ACCESSO AI PORTATORI DI STIMOLATORE ELETTRICO CARDIACO (PACE-MAKER)



VIETATO GETTARE SOLVENTI E SOLUZIONI ACQUOSE NEGLI SCARICHI

# SEGNALAZIONI DI OSTACOLI



**Per la segnalazione di ostacoli come fosse, gradini, pilastri lungo una via di passaggio, bozzelli di gru, oggetti di macchine sporgenti, ecc., si usano bande giallo/nere a 45°**

# Predisposizioni ed incarichi

## **ASSEGNAZIONE DI INCARICHI AGLI ALLIEVI**

**in ogni classe dovranno essere individuati alcuni allievi a cui attribuire le seguenti mansioni:**

- **allievi apri-fila**, con il compito di aprire le porte e guidare i compagni verso la zona di raccolta
- **allievi serra-fila** con il compito di assistere eventuali compagni in difficoltà e chiudere la porta dell'aula dopo aver controllato che nessuno sia rimasto indietro farà pervenire alla direzione delle operazioni, il modulo di evacuazione con i dati sui numeri di allievi presenti ed evacuati, su eventuali dispersi e/o feriti compilato dall'insegnante nel punto di raccolta
- allievi con il compito di aiutare i disabili ad abbandonare l'aula ed a raggiungere il punto di raccolta

**TALI INCARICHI VANNO SEMPRE ASSEGNATI ED ESEGUITI SOTTO LA DIRETTA SORVEGLIANZA DELL'INSEGNANTE**



# L'evacuazione dell'edificio



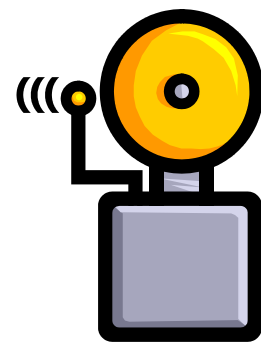


***Attenzione!!!!!!!!!!!!***

*Astenersi dall'effettuare interventi senza aver ricevuto adeguata formazione. Non compiere azioni che possano mettere a rischio se stessi ed altri.*

# Il segnale di evacuazione

- Allo scopo di rendere rapide le comunicazioni interne alla scuola in occasione di eventuali emergenze, è previsto l'utilizzo della campanella.
- Il suono intermittente (ad intervalli di due secondi) Segnala l'inizio dell'emergenza.
- Il suono continuo della campanella segnala la necessità di procedere all'evacuazione generale.
- Il suono intermittente ad intervalli di 10 secondi segnala la fine dell'emergenza.



## **AL SEGNALE DI PREALLARME "INIZIO EMERGENZA"**

- Diffuso attraverso ALLARMI ACUSTICI – 3 - SECONDI PAUSA - 3 - SECONDI PAUSA - 3 - SECONDI
- OPPURE diffuso a voce attraverso l'impianto di filodiffusione (solo per la sede)

## **IL PREALLARME DETERMINA**

- Allertamento immediato degli addetti della sicurezza del pericolo in atto;
- **Gli allievi eventualmente usciti rientrano tempestivamente in aula,**
- il personale facente parte della squadra di emergenza provvederà ad aprire le porte lungo le vie di esodo, verificandone la percorribilità e per favorire l'eventuale raggiunta del punto di raccolta

### **Aprifila**

Si alza si dirige verso la porta

Prende visione sul percorso previsto nel piano e sull'area di raduno. (Il piano di evacuazione è visualizzato nelle piantine esposte nei corridoi e nelle singole aule dell'edificio).

### **Chiudi fila**

chiudere la porta dell'aula dopo aver controllato che nessuno sia rimasto in aula

# ALL'ORDINE DI EVACUAZIONE

- diffuso con allarme acustico 6 / 8 secondi di suono monotonale

## **L'allarme viene attivato da:**

- attivazione manuale di un pulsante antincendio
- attivazione manuale sulla centralina in bidelleria

## **L'allarme determina**

- L'ATTIVAZIONE DELLE PROCEDURE DI EVACUAZIONE



# ALL'ORDINE DI EVACUAZIONE

## **Aprifila**

- Apre la porta
- Prima di imboccare il corridoio, attende che sia completato il passaggio delle classi che precedono
- Guida i compagni verso l'area di raccolta

## **Chiudi fila (è l'ultimo alunno che esce dall'aula)**

- Chiude la porta
- Si assicura che nessuno sia rimasto in aula
- Chiude la porta;

# L'evacuazione della scuola

## MODALITA' DI EVACUAZIONE PER TUTTI GLI ALLIEVI

dovranno adottare il seguente comportamento non appena viene avvertito il segnale d'allarme:

- **mantenere la calma**
- non indugiare per recuperare oggetti personali o per altri motivi.
- Avviarsi verso l'uscita dell'aula in modo ordinato ed in fila indiana seguendo i due allievi capi-fila con passo svelto e senza correre, senza scavalcare o spostare sedie o banchi, lasciando al proprio posto la dotazione scolastica;
- Avere le scarpe sempre allacciate.
- Mantenere un comportamento attento, responsabile, vigile, ma soprattutto privo di manifestazioni di panico. Stare in silenzio assoluto ed attenersi alle disposizioni impartite dagli insegnanti.



# L'evacuazione della scuola

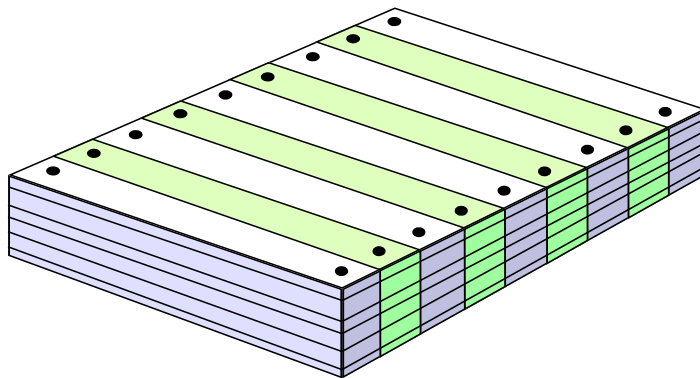
- Non spingere i compagni durante il percorso, bensì cercare di mantenere senza correre una velocità costante e comune al flusso con una distanza di circa 50 cm dal compagno precedente (è sufficiente camminare in modo sollecito).
- Non cambiare fila di flusso e non ondeggiare camminando per evitare di ostacolare gli altri compagni; stare attenti alle varie porte che si aprono lateralmente sulla via di esodo spostandosi dalla parte opposta.
- Dirigersi verso il luogo sicuro di raccolta indicato nella locandina fissata alle pareti dei corridoi.
- Stare insieme ai compagni della propria classe e, giunti nel luogo di raccolta, rimanere uniti in attesa dell'appello.
- Attendere insieme ai propri compagni e all'insegnante ulteriori disposizioni o la comunicazione di cessato allarme.
- Qualora uno studente sia fuori della propria aula durante le lezioni, procede alla evacuazione seguendo il percorso d'esodo indicato nell'ambiente in cui si trova e, raggiunto il posto di raduno, **si unisce alla propria classe**
- **non rientrare nell'edificio per NESSUN motivo**



# Procedure operative

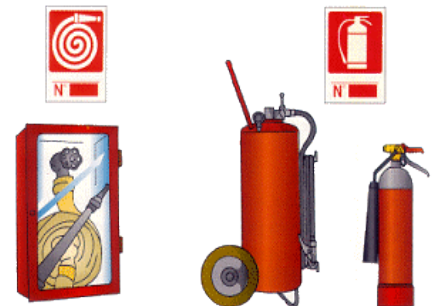
## Il Docente

una volta raggiunta la zona di raccolta, farà l'appello e farà pervenire alla direzione delle operazioni, tramite i ragazzi individuati come **serra-fila**, il modulo di evacuazione con i dati sui numeri di allievi presenti ed evacuati, su eventuali dispersi e/o feriti. Tale modulo dovrà essere sempre custodito nel cassetto della cattedra della propria aula



# Misure di prevenzione

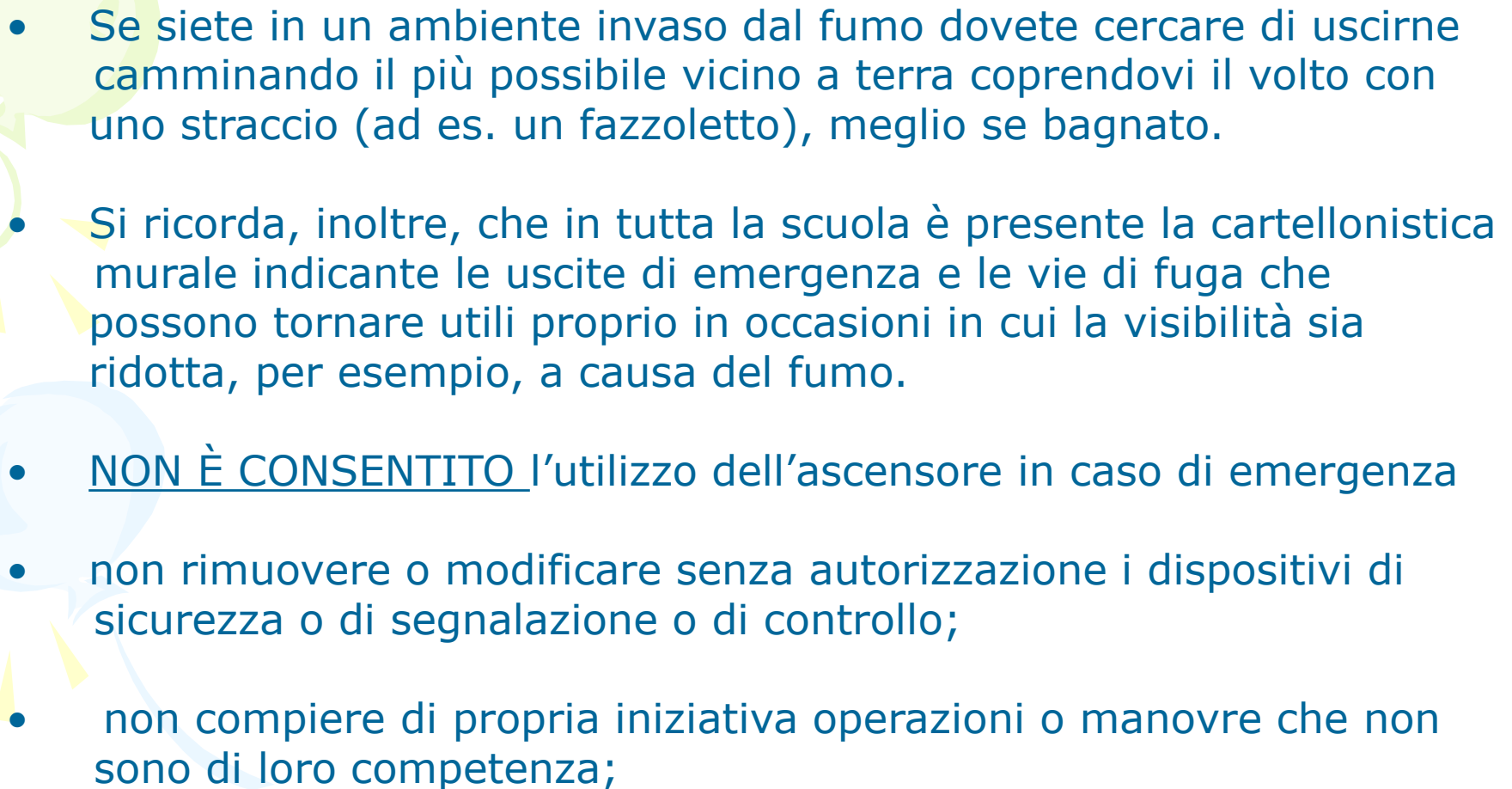
- Non rimuovere gli estintori se non in caso di bisogno e segnalare l'eventuale utilizzo o scomparsa onde poter provvedere alla ricarica o acquisto
- Tutti devono conoscere bene la struttura interna dell'edificio (locali, corridoi, atri, scale); quindi è necessaria una attenta perlustrazione anche in vista di un efficace svolgimento delle esercitazioni.





# Modalità operative

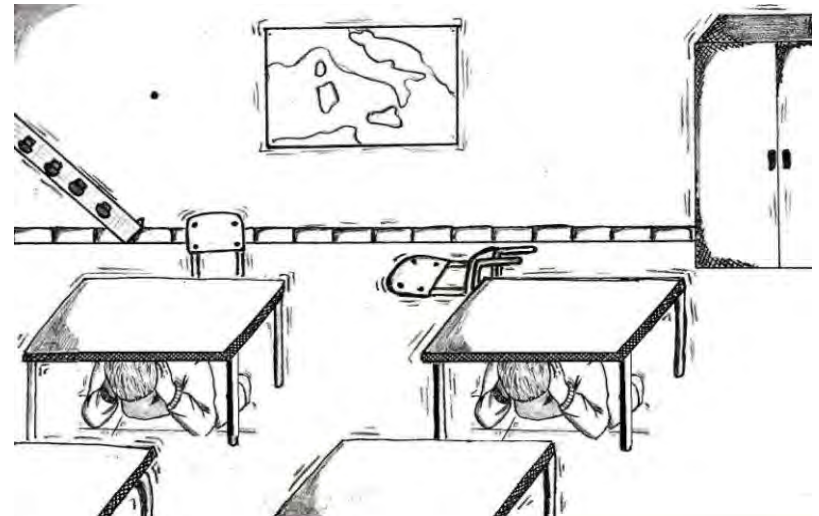
- Tutti coloro che riscontrano una situazione pericolosa chiameranno immediatamente un responsabile indicando la natura dell'emergenza e l'area interessata.
- NON È CONSENTITO, su iniziativa personale, richiedere l'intervento dei vigili del fuoco o altro organismo esterno.
- Se vi trovate di fronte ad un focolaio di incendio non dovete usare mezzi di estinzione presenti nella scuola a meno che non abbiate seguito una apposita formazione antincendio. Dovete immediatamente fare presente la cosa ai collaboratori scolastici del piano in cui vi trovate

- 
- Se siete in un ambiente invaso dal fumo dovete cercare di uscirne camminando il più possibile vicino a terra coprendovi il volto con uno straccio (ad es. un fazzoletto), meglio se bagnato.
  - Si ricorda, inoltre, che in tutta la scuola è presente la cartellonistica murale indicante le uscite di emergenza e le vie di fuga che possono tornare utili proprio in occasioni in cui la visibilità sia ridotta, per esempio, a causa del fumo.
  - NON È CONSENTITO l'utilizzo dell'ascensore in caso di emergenza
  - non rimuovere o modificare senza autorizzazione i dispositivi di sicurezza o di segnalazione o di controllo;
  - non compiere di propria iniziativa operazioni o manovre che non sono di loro competenza;

## ***NORME DI COMPORTAMENTO IN CASO DI TERREMOTO***

*Se ti trovi in un luogo chiuso:*

- ❖ ***MANTIENI LA CALMA***
- ❖ ***NON PRECIPITARTI FUORI***
- ❖ ***RESTA IN CLASSE E RIPARATI SOTTÒ IL BANCO***
- ❖ ***SE SEI FUORI ALLONTANATI DAI CORNICIONI***
- ❖ ***ALLONTANATI DALLE FINESTRE, DA PORTE CON VETRI E DA ARMADI***
- ❖ ***DOPO IL TERREMOTO, ALL'ORDINE DI EVACUAZIONE, ABBANDONA L'EDIFICIO SECONDO LE PROCEDURE PREVISTE.***



# *NORME DI COMPORTAMENTO IN CASO D'INCENDIO*



- ❖ *MANTIENI LA CALMA*
- ❖ *SE L'INCENDIO SI E' SVILUPPATO IN CLASSE ESCI SUBITO  
CHIUDENDO LA PORTA*
- ❖ *SE L'INCENDIO E' FUORI DALLA TUA CLASSE ED IL FUMO RENDE  
IMPRATICABILI LE SCALE E I CORRIDOI CHIUDI BENE LA PORTA E  
CERCA DI SIGILLARE LE FESSURE CON PANNI POSSIBILMENTE  
BAGNATI APRI LA FINESTRA E, SENZA ESPORTI TROPPO, CHIEDI  
SOCCORSO*
- ❖ *SE IL FUMO NON TI FA RESPIRARE FILTRA L'ARIA  
ATTRAVERSO UN FAZZOLETTO, MEGLIO SE  
BAGNATO, E SDRAIATI SUL PAVIMENTO  
(IL FUMO TENDE A SALIRE VERSO L'ALTO).*



## **NORME PER EMERGENZA TOSSICA O CHE COMPORTI IL CONFINAMENTO**

*(incendio esterno, impedimento all'uscita degli alunni)*

In caso di emergenza per nube tossica, è indispensabile conoscere la durata del rilascio, ed evacuare solo in caso di effettiva necessità. Il personale della scuola è tenuto al rispetto di tutte le norme di sicurezza, a salvaguardare l'incolumità degli alunni, in caso di nube tossica o di emergenza che comporti obbligo di rimanere in ambienti confinati il personale è tenuto ad assumere e far assumere agli alunni tutte le misure di autoprotezione conosciute e sperimentate durante le esercitazioni.

### ***I DOCENTI DEVONO:***

chiudere le finestre, tutti i sistemi di ventilazione, le prese d'aria presenti in classe, assegnare agli studenti compiti specifici per la preparazione della tenuta dell'aula, come sigillarne gli interstizi con stracci bagnati;

In caso di sospetto di atmosfera esplosiva aprire l'interruttore energia elettrica centralizzato e non effettuare nessuna altra operazione elettrica e non usare i telefoni.

### ***GLI STUDENTI DEVONO:***

stendersi a terra tenere una straccio bagnato sul naso;



# L'ambiente scolastico

**La conoscenza dell'ambiente scolastico è il presupposto fondamentale per affrontare un'eventuale evacuazione.**

**La prima operazione è l'individuazione delle caratteristiche spaziali dell'edificio, attraverso le planimetrie:**

- individuare i luoghi di pericolo**
- individuare le strutture di sicurezza (scale, vie di fuga, uscite di sicurezza)**
- individuare luoghi sicuri per rifugiarsi**



# NORME PER IL PRIMO SOCCORSO AGLI INFORTUNATI

## *Da parte degli addetti al primo soccorso*

- *Sistemare l'infortunato nelle migliori condizioni possibili, in modo che possa riposare tranquillo; allentargli i vestiti, aprirgli il colletto, sciogliergli la cintura, e occorrendo, coprirlo con una coperta o cappotto;*
- *Accompagnare, occorrendo, dopo il primo soccorso, il paziente dal medico;*
- *Nel caso di intossicazione per inalazione occorre indossare mezzi protettivi adeguati per allontanare il colpito dall'ambiente nocivo;*
- *Non dare mai bevande alle persone prive di sensi;*
- *Praticare immediatamente ai soggetti a rischio di soffocamento la respirazione artificiale;*
- *Ricordare che debbono essere usate misure idonee per prevenire il contatto della cute o delle mucose con il sangue o altri liquidi biologici degli infortunati. Indossare appropriati guanti. Le mani devono essere lavate subito dopo la rimozione dei guanti.*
- *In caso di ferite, provvedere alla loro disinfezione, coprirle con garza sterile e quindi fasciarle;*
- *In caso di emorragie, coprire la ferita con garza sterile e comprimerla quindi con un batuffolo di ovatta impregnato di alcol o con un bendaggio ben stretto;*
- *In caso di forte emorragia degli arti, applicare un laccio emostatico al braccio o alla gamba, sopra l'emorragia, e provvedere a chiamare il 118 per il trasporto immediato del colpito al pronto soccorso più vicino.*

# TEST DI VERIFICA

## IL SEGNALE D'EVACUAZIONE VIENE DIFFUSO MEDIANTE

- Suono della campanella continua
- Suono della campanella ad intermittenza
- Dalla sirena dei pompieri

## SE IL COMPUTER PRENDE FUOCO

- Chiami subito i pompieri
- Ci versi la bottiglietta dell'acqua per spegnere il fuoco
- Chiami subito l'insegnante o il tecnico

## IL CARTELLO INDICA

- Segnale di salvataggio per via di fuga
- Segnale da evitare per la fuga
- Segnale che indica la direzione del bagno



## IL CARTELLO INDICA

- Attenzione a corda arrotolata
- Idrante a lancia
- Direzione da seguire



- I cartelli di avvertimento sono triangolari con sfondo giallo
- I cartelli di divieto sono rotondi rossi
- I cartelli di obbligo sono rotondi blu

## I CARTELLI ROTONDI DI COLORE BLU INDICANO

- Segnali di obbligo
- Segnali di divieto
- Segnali antincendio

## IN CASO DI TERREMOTO

- Ti precipiti subito verso le vie di fuga
- Resti in classe e ti ripari sotto il banco
- Ti metti sotto un cornicione poiché è un posto sicuro

## SE AL SEGNALE DI PREALLARME TI TROVI FUORI DALL'AULA

- Aspetti il segnale di evacuazione e raggiungi da solo il punto di raccolta
- Raggiungi immediatamente se puoi la tua classe
- Vai dal preside

## IL CARTELLO INDICA



- Attenzione corrente elettrica
- Pulsante di allarme antincendio
- Punto di raccolta

## IL CARTELLO INDICA



- Attenzione ai fulmini
- Tensione elettrica pericolosa
- In caso d'incendi spegnere con acqua

## DURANTE L'EVACUAZIONE

- Se hai il gesso alla gamba usi l'ascensore
- Apri tutte le finestre dell'aula
- Lasci la cartella in classe